

Les Nouvelles des Sablons

Communauté de Communes des Sablons - SMAS - SMEPS

50

Automne
2022

ISSN 2724-9034

Amblainville
Andeville
Bomel
Chavençon
Corbeil-Cerf
Esches
Hénonville
Ivry-le-Temple
Laboissière-en-Thelle
La Drenne
Les Hauts Talican
Lormaison
Montchevreuil
Méru
Saint-Crépin-Ibouvillers
Monts
Neuville-Bosc
Pouilly
Valdampierre
Villeneuve-les-Sablons
Amblainville
Andeville
Bomel
Chavençon
Corbeil-Cerf
Esches
Hénonville
Ivry-le-Temple
Laboissière-en-Thelle
La Drenne
Les Hauts Talican
Lormaison
Montchevreuil
Méru
Saint-Crépin-Ibouvillers
Monts
Neuville-Bosc
Pouilly
Valdampierre
Villeneuve-les-Sablons
Amblainville
Andeville
Bomel
Chavençon
Corbeil-Cerf
Esches
Hénonville
Ivry-le-Temple
Laboissière-en-Thelle
La Drenne
Les Hauts Talican
Lormaison
Montchevreuil

LOGEMENT,
ÉNERGIE,
ENVIRONNEMENT...

... LES SABLONS
VOUS ACCOMPAGNENT



Ça bouge sur le quartier Saint-Exupéry !



La première phase de travaux, qui prendra fin avant la fin de l'année 2022, a déjà bien avancé. La nouvelle voie de desserte entre les bâtiments H et I est désormais opérationnelle et a permis de créer 56 places supplémentaires. En parallèle, la reprise des trottoirs a

été effectuée par l'entreprise Eurovia et des travaux d'eau potable ont eu lieu dans la rue du 8 mai 1945 afin de disposer d'un réseau flambant neuf. Ces travaux interviennent avant la rénovation de la voirie par le département qui interviendra pendant les vacances de la Toussaint.

Claire comme de l'eau de roche !

L'unité de traitement des pesticides permettant d'alimenter les habitations du Coudray-sur-Thelle, de La Drenne et du Hameau de Parfondeval est maintenant en marche ! L'eau est désormais filtrée à l'aide de deux filtres de charbon actif permettant de garantir une eau de qualité optimale aux habitants.



L'Union Européenne soutient les Collectivités !

En réponse à la crise économique et sociale occasionnée par la pandémie, l'Union Européenne a apporté une aide financière à hauteur de 80 % des dépenses à la Communauté de Communes via le Fonds Européen de Développement Régional (FEDER), permettant l'achat de matériel informatique destiné à la réalisation

de réunions en visioconférence ainsi que d'ordinateurs portables facilitant la mise en place du télétravail au sein de l'intercommunalité.



Sommaire

ACTUALITÉS	2
LE MOT DE LA PRÉSIDENTE ..	3
ENVIRONNEMENT	
Matinée de l'environnement.....	4
ÉCONOMIE d'eau et d'énergie	
.....	5
TRAVAUX	
Rénovation de la rue du 11 Mai 1967 à Méru.....	6
SMDO	
Bien trier ses déchets.....	7
DÉVELOPPEMENT ÉCONOMIQUE	
Inauguration	8
Interview	9
SPORT	
Les gymnases de Bornel et d'Amblainville	10
TRANSPORTS	
Les arrêts du transport à la demande et le Comité des partenaires de la mobilité.....	11
LOGEMENT	
La maison de l'Habitat	12
OPÉRATION FAÇADES	13
MUSÉE DE LA NACRE ET DE LA TABLETTERIE	
Exposition Dunkerque porte sur le monde	14
OFFICE DE TOURISME	
Agenda des manifestations	16

Les Nouvelles des Sablons N°50

ISSN 2724-9034

Automne 2022

Rédaction - Maquette

Photographies - Infographie

Communauté de Communes des Sablons

2, rue de Méru

60175 Villeneuve-les-Sablons

www.cc-sablons.fr

Imprimé à 17500 exemplaires

par l'imprimerie IRG
à Amiens



Madame, Monsieur,
Très chers habitants des Sablons,

Le contexte de cette rentrée est plus que compliqué pour bon nombre d'entre-nous. L'augmentation continue des prix de l'énergie, des produits alimentaires, des matériaux vient gréver nos budgets et nous oblige à revoir nos modes de vie.

Il nous faudra être plus économes au niveau énergétique, consommer de façon plus intelligente en favorisant nos producteurs locaux, nos entreprises et donc en défendant nos emplois.

De même, après cet été caniculaire, nos agriculteurs et surtout nos éleveurs qui nous nourrissent et qui ont façonné nos paysages et nos campagnes depuis des générations connaissent de graves difficultés.

Notre collectivité se doit dans la limite de ses compétences et de ses moyens d'essayer de répondre à ces enjeux.

C'est ainsi qu'au travers de notre Plan Climat Air Energie Territorial adopté en 2021, de premières actions se mettent en place : une thermographie aérienne a été réalisée afin de repérer sur l'ensemble de notre territoire les constructions les moins bien isolées. En parallèle, un cadastre solaire a également été réalisé pour évaluer le potentiel photovoltaïque de chaque toiture des Sablons. Cet outil vous permettra d'étudier sereinement l'opportunité d'installer des panneaux solaires chez vous, ce qui pourrait générer de réelles économies sur vos factures énergétiques.

Dans les prochaines semaines, nous serons en mesure de vous présenter les résultats de ces études.

Vous pouvez d'ores et déjà vous rapprocher des services de l'ADIL et de Les Sens du Bray qui tiennent une permanence dans notre toute nouvelle maison de l'habitat à Méru et qui pourront vous accompagner dans vos projets de rénovation de vos habitations.

En matière agricole, la Communauté de Communes mène avec la Chambre d'Agriculture de l'Oise depuis plusieurs mois une grande étude auprès du monde agricole qui nous permettra ensuite de mettre en place des actions en faveur d'une agriculture plus durable et résiliente sur notre territoire et en développant des circuits courts de distribution.

Vous l'aurez compris, notre collectivité agit autant que possible pour vous aider à traverser cette période de tension économique tout en poursuivant les projets engagés malgré des coûts de construction qui augmentent très fortement, afin de préserver nos emplois et de répondre à vos besoins.

Soyez assuré qu'avec l'ensemble des conseillers communautaires, nous poursuivrons nos efforts pour améliorer votre quotidien.

Votre Présidente
Nathalie RAVIER



L'environnement à l'honneur aux Sablons

Le 8 juin dernier, dans la salle de la Manufacture à Méru, près de 130 enfants des centres de loisirs du territoire ont pu assister à une matinée de sensibilisation sur le thème de l'environnement. Durant quatre heures se sont déroulés divers ateliers permettant d'apprendre les bons gestes aux générations de demain.

Tous mobilisés ...

La Communauté de Communes, à l'initiative de cet événement, a pu compter sur la présence et la participation de différents organismes pour

animer les ateliers et faire découvrir aux enfants les bons gestes tout en s'amusant.

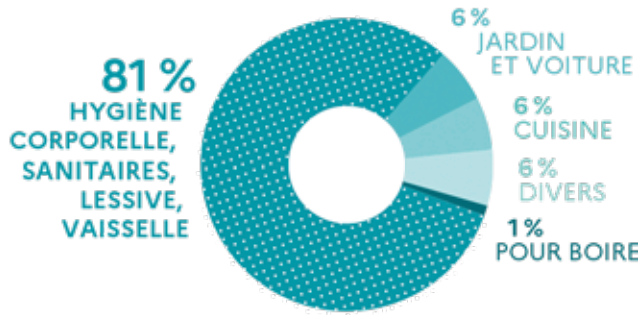
La troupe de théâtre **Acaly**, mandatée par Suez, a réalisé durant la matinée deux représentations de la pièce «Le jardin des Secrets» permettant aux enfants d'apprendre comment bien s'occuper de leur jardin et des espaces verts qui les entourent. **Le Centre Permanent d'Initiatives pour l'Environnement des Pays de l'Oise** a animé deux ateliers sur la diversité des espèces d'oiseaux présents sur Terre, ainsi que sur le thème de l'apiculture permettant de découvrir le cycle de vie de l'abeille et son importance pour la nature. Enfin, le **Syndicat Mixte du**

Département de l'Oise a amené les enfants à découvrir l'utilité du tri pour préserver l'environnement mais aussi les déchets qui peuvent être recyclés grâce au jeu du tri!

... pour l'environnement !

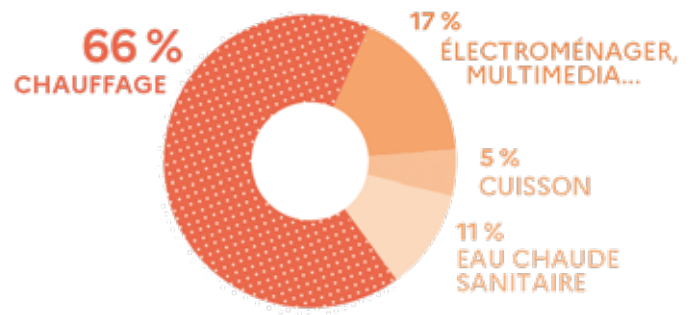
Les jeunes apprentis protecteurs de l'environnement sont tous repartis avec une gourde en inox leur permettant de limiter l'utilisation de bouteilles en plastique et donc de diminuer leur présence dans les océans. Mais surtout, ils sont repartis l'esprit plein de bonnes résolutions !

RÉPARTITION PAR USAGE



Source : Observatoire des services publics d'eau et d'assainissement

RÉPARTITION PAR USAGE (hors carburant)



Source : CEREN - "Secteur résidentiel - Suivi du parc et des consommations d'énergie" juillet 2017

50 trucs et astuces pour faire des économies

- POUR CONSOMMER MOINS D'EAU
- POUR CONSOMMER MOINS D'ÉNERGIE
- POUR PRÉSERVER LA QUALITÉ DE L'AIR

22°C
TEMPÉRATURE RECOMMANDÉE PENDANT LA TOILETTE
14-17°C LE RESTE DU JOUR

- Repérez les fuites et réparez-les rapidement.
- Préférez les douches aux bains.
- Coupez l'eau pendant le savonnage.
- Installez des mousseurs sur le robinet et la douchette.
- Privilégiez la position froide lorsque vous fermez les robinets mitigeurs.

17°C
TEMPÉRATURE RECOMMANDÉE LA NUIT ET LORSQUE LA CHAMBRE EST VACUABLE

- Fermez les volets la nuit.
- Installez des rideaux épais et fermez-les la nuit.
- Évitez de recouvrir les radiateurs et de faire pendre les rideaux devant.
- Purgez régulièrement les radiateurs.
- Évitez les radiateurs d'appoint électriques ou gaz.

20°C
TEMPÉRATURE RECOMMANDÉE LORSQUE LA PIÈCE EST OCCUPÉE EN JOURNÉE

- Laissez entrer la lumière.
- Aérez les pièces 10 mn par jour, même en hiver.
- L'été, préférez le ventilateur au climatiseur.

- Éteignez la lumière en quittant une pièce.
- Fermez les portes des pièces peu chauffées.
- Placez en plus des bas de portes dans les pièces non chauffées.

20-21°C
TEMPÉRATURE RECOMMANDÉE DANS LES PIÈCES DE VIE OCCUPÉES
14-17°C LORSQU'ELLES SONT VACUABLES

- Évitez les désodorisants d'intérieur (bougies, encens, sprays...) : ils émettent des polluants.
- Évitez les abat-jour sombres ou épais.
- Activez le mode « économie d'énergie » sur l'ordinateur et le smartphone.
- Éteignez complètement le box avant d'aller dormir.
- Éteignez complètement l'ordinateur, la télévision, la console de jeu, la TV, le boîtier TV... quand ils sont inutilisés.
- Ne laissez pas vos appareils charger toute la nuit.
- Branchez plusieurs appareils sur une multiprise à interrupteur pour tout éteindre plus facilement.

- Utilisez des casseroles adaptées à la taille des plaques.
- Pendant la cuisson, couvrez les casseroles.
- Coupez les plaques électriques un peu avant la fin de la cuisson.
- Évitez d'ouvrir la porte du four pour vérifier la cuisson.
- Démarragez le nettoyage par pyrolyse après une cuisson (le four est déjà chaud).
- Nettoyez régulièrement le filtre de votre lave-vaisselle et de votre lave-linge.
- Remplissez complètement votre lave-linge ou votre lave-vaisselle avant de l'utiliser.
- Privilégiez les programmes « Eco ».
- Privilégiez les cycles courts à basse température voire à froid.

- Placez vos appareils de froid loin des sources de chaleur (radiateur, soleil...).
- Dégivrez régulièrement le congélateur et le réfrigérateur.
- Nettoyez régulièrement la grille arrière du réfrigérateur.
- Laissez refroidir les plats avant de les mettre au réfrigérateur.

- Nettoyez et dépoussiérez les bouches de ventilation.
- Baissez le chauffage en cas de courte absence et quand la température extérieure est plus douce.
- En cas d'absence prolongée, mettez le chauffage en hors gel.
- Isoler les tuyaux et le ballon d'eau chaude.
- Régulez la température du chauffe-eau entre 55 et 60 °C.
- Programmez le chauffe-eau en heures creuses.
- Coupez-le en cas d'absence prolongée.
- Essorez le linge au maximum avant de le mettre au sèche-linge.
- Privilégiez les produits ménagers écolabellisés.
- N'utilisez pas plus de lessive que la dose recommandée.

- Dès que possible, faites sécher votre linge à l'air libre (pluôt qu'au sèche-linge).
- Installez un système d'arrosage automatique en goutte-à-goutte.
- Installez un collecteur d'eau de pluie.

Rénovation rue du 11 mai 1967 à Méru



Après la rénovation du réseau d'eau potable par le SMEPS, les travaux de réhabilitation de la rue du 11 mai 1967 ont débuté en juin dernier. Ceux-ci comprennent la création de trottoirs et l'aménagement d'entrées charretières au niveau des entreprises riveraines. L'éclairage public est également déployé, en LED, tout le long de la rue. Des places de stationnement

sont créées le long de la voie et aux abords des nouveaux services techniques de la Ville. La voirie sera ensuite rénovée sur près de 600 mètres.

Une chicane est réalisée afin de permettre la desserte de la déchetterie. La fin des travaux est programmée pour octobre.

La maîtrise d'œuvre de l'opération

est assurée par le bureau d'études *TN Ingénierie* et la coordination sécurité par *Dimexpert*. Les entreprises *Médinger* (terrassement, voirie, assainissement) et *Coretel* (éclairage public) réalisent les travaux, dont le montant avoisine **715 000 € TTC**, cofinancés par la Communauté de Communes des Sablons (Voirie) et la ville de Méru (Trottoirs et éclairage).



Recyclons mieux, protégeons plus !

Pour appliquer les bons gestes, il vous suffit de mettre vos emballages (hors verre) dans le bac jaune en vrac, sans les laver, sans les emboîter, sans les découper, sans les déchirer et en laissant les bouchons sur les bouteilles en plastique.

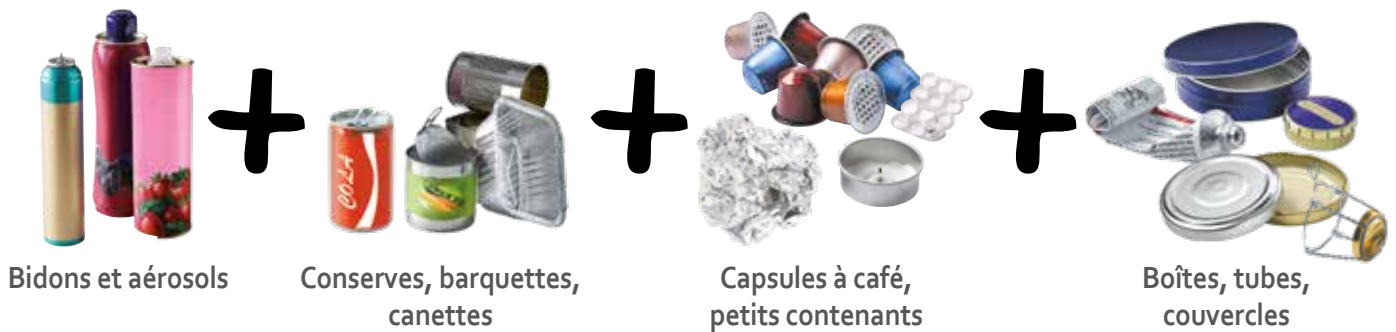


Les emballages

en papier et en carton



en métal



en plastique



Les papiers



Le bâtiment GLP est prêt à accueillir une nouvelle entreprise !



Le constructeur *GLP* a inauguré en juin dernier son nouveau site d'activité implanté au sein du Parc d'activité de la Reine Blanche à Saint-Crépin-Ibouvillers et Lormaison. Déjà propriétaire d'un bâtiment logistique au sein de la ZAC les Vallées à Amblainville, *GLP* a confirmé son intérêt pour le territoire des Sablons avec la création d'un entrepôt de 19 000 m² qui aura nécessité une année de travaux.

Soucieux de développer un site de qualité, le constructeur *GLP* a pris en compte tout au long de la construction du site un ensemble de critères en matière de performance énergétique nécessaire à la certification «REEAM very good».

Le bâtiment intègre ainsi un éclairage LED à basse consommation, une gestion optimisée de la consommation électrique avec des détecteurs de présence, des panneaux solaires posés sur le toit, un système de récupération des eaux de pluie, une part importante de réemploi des matériaux de construction.

Plusieurs installations ont également été intégrées aux abords du site pour assurer un cadre agréable aux futurs salariés: on retrouve ainsi de nombreux agrès sportifs extérieurs, un terrain de pétanque, des tables de pique-nique et des espaces verts accueillant notamment des ruches.

La Communauté de Communes des Sablons, aménageur du Parc d'activité, et le constructeur *GLP* ont entretenu une véritable relation de partenariat qui a permis d'aboutir à la concrétisation de ce projet et à l'arrivée de l'entreprise *DELAISY KARGO* dans ces nouveaux locaux.

L'entreprise Delaisy Kargo choisit la Reine Blanche pour implanter son activité



Auréliano DE CARVALHO
Responsable de la Communication
DELAISY KARGO.

Quelle est l'activité de votre entreprise ?

Depuis plus de 40 ans *Delaisy Kargo* est spécialisée dans la distribution de produits, matériels et consommables d'hygiène destinés aux professionnels et aux collectivités. L'entreprise exerce son activité sur tout le territoire national avec une grande partie de la clientèle issue de la région parisienne. Son savoir-faire lui permet de proposer près de 4 000 références produits.

Pourquoi avoir choisi la Reine Blanche et le bâtiment GLP ?

Nous nous sentions à l'étroit dans nos locaux actuels qui sont situés à Sarcelles et nous souhaitons disposer de locaux plus grands et répondant aux nouvelles normes environnementales afin de poursuivre notre croissance. Après plusieurs mois de recherche, nous avons retenu ce site

d'activité car il répondait à nos critères tant en matière d'écologie que de superficie. Nous sommes soucieux de l'impact environnemental de notre activité et nous souhaitons réellement intégrer la perspective d'éco-responsabilité dans la recherche de nos nouveaux locaux. Le bâtiment est idéalement situé à proximité immédiate de l'autoroute A 16, nous permettant à la fois de desservir l'Île-de-France et d'accéder aux grands axes routiers du territoire.

Quelles sont vos perspectives de développement ?

Cette nouvelle aventure sur le territoire des Sablons nous offre des conditions de développement optimales pour atteindre nos nouveaux objectifs. Pour continuer sur notre lancée, nous souhaiterions dans un avenir proche étendre notre activité au-delà des frontières françaises. Le marché européen est en forte demande et notre implantation dans ce nouveau bâtiment nous permettra d'y répondre.



Delaisy Kargo

A vos candidatures !

Pour permettre la réalisation de ses activités et de ses ambitions de développement, *Delaisy-Kargo* entend entreprendre une montée en charge des effectifs de l'entreprise au courant de l'année 2023. Le site devrait accueillir à moyen terme 70 salariés, dont une partie conséquente sera issue de créations d'emplois.

Pour proposer votre candidature, vous pouvez postuler librement à l'adresse qui suit :

recrutement@delaisykargo.com

Pour plus d'informations, consultez le site web : www.delaisykargo.com

Le sport en action à Amblainville !



Lancés il y a 6 mois, les travaux de construction du nouveau complexe sportif d'Amblainville ont bien avancé ! Le projet notamment sélectionné pour être centre de préparation aux Jeux Olympiques de 2024 et pouvoir accueillir des délégations internationales devrait pouvoir recevoir ses premiers gymnastes dans un an.

Un complexe à la hauteur des espérances

Du haut de ses deux étages, le nouveau complexe d'une superficie de 3 446m² se composera d'une partie

dédiée à la gymnastique de 1600m², de plusieurs salles multifonctions d'une superficie totale de 716m² et d'un dojo pour les sports de combat de 217m².

Pour le bonheur des sportifs !

Imaginé par le bureau d'architecture GPAA situé à Nantes, le futur complexe donnera la possibilité à la commune d'Amblainville de mettre à disposition les équipements nécessaires au développement de nombreuses associations sportives mais aussi de favoriser la pratique du sport sur le territoire. De quoi rappeler l'importance de la pratique d'une activité physique et sportive !

Un nouveau complexe sur mesure pour Bornel !

Tant attendu par les sportifs de Bornel et des communes avoisinantes, les travaux du nouveau complexe sportif de Bornel viennent enfin de commencer. La livraison de cet équipement devrait avoir lieu pour la fin de l'année 2023. Cette construction dont les plans ont été établis par l'Agence *Bohvon Bertic Architectes* permettra de répondre à la demande croissante d'adhésions aux associations sportives de la ville.

Quelques chiffres ...

Le gymnase de la commune de Bornel devrait disposer d'une grande salle de sport de plus de 600m² (permettant notamment de mettre en place un terrain de tennis couvert), d'un dojo de 330m² et d'une salle de sports de combat de 138m². Parallèlement, le complexe disposera d'une salle polyvalente de 150m² pour une surface totale du bâtiment de 1803m².



Les panneaux Sablons Bus

En effet, pas moins de 43 panneaux ont été installés dans la commune de Méru et Amblainville afin de mieux matérialiser les emplacements des arrêts de transport à la demande qui permettent de choisir le point de départ ou d'arrivée de son trajet.

Pour rappel :

Le transport à la demande est étendu jusqu'au samedi inclus.

Dans Méru et Amblainville, le TAD est disponible du lundi au vendredi de 4h30 à 7h00, de 9h30 à 11h30, de 14h30 à 17h00, de 19h00 à 21h30 en période scolaire. Pendant les va-

cances scolaires, l'utilisation du service est possible de 4h30 à 21h30. Pour vos trajets vers Méru et Amblainville, le service est disponible toute l'année du lundi au samedi de 6h00 à 20h00.

Tarifs

TAD dans Méru :

tarif unitaire : 0,70€
carnet de 10 tickets : 5,00€
abonnement mensuel : 10,00€ (tarif réduit pour les étudiants)
seniors et scolaires : gratuit*

TAD vers Méru :

aller : 2,00€
aller/retour : 4,00€
abonnement hebdomadaire : 10€ (tarif réduit pour les étudiants)
abonnement mensuel : 30€ (tarif

prennent place

réduit pour les étudiants)
seniors et scolaires : gratuit*

*voir conditions d'éligibilité sur le site internet Sablons-bus.fr

Achat/ réservation

Vous pouvez acheter vos titres de transport depuis votre mobile avec l'application mTicket, en agence ou auprès du conducteur. Vous devez cependant, réserver l'horaire de votre trajet de transport à la demande par téléphone au **0 970 150 150** de 08h00 à 19h00 du lundi au samedi (sauf jours fériés).

Réservation possible jusqu'à 17h30 pour le lendemain et le samedi avant 17h30 pour le lundi.

Une nouvelle ère de la mobilité est née

Création du Comité des Partenaires de la Mobilité

Qu'est-ce que le Comité des Partenaires de la Mobilité ?

Afin de garantir un dialogue permanent entre l'intercommunalité et les associations d'habitants, d'usagers et d'employeurs finançant le service, la Communauté de Communes vient de créer le **Comité des Partenaires de la Mobilité**, l'objectif étant d'adapter au mieux l'offre de mobilité sur le territoire aux besoins des différents acteurs des Sablons.

Qui compose le Comité ?

Dans le but de permettre à tous les acteurs de se réunir, le comité sera composé :

- d'élus de la Communauté de Communes
- de 4 représentants des employeurs
- de 4 représentants d'associations
- de 4 habitants du territoire

Appel à candidatures !

Afin de maintenir un lien avec la population, l'intercommunalité recherche 4 habitants du territoire majeurs et volontaires afin de siéger au sein de ce comité. Si le nombre de candidatures est supérieur à 4, un tirage au sort aura lieu pour sélectionner les habitants qui feront partie du comité.

Pour adresser votre candidature, nous vous remercions de nous adresser un courriel à l'adresse suivante : contact@cc-sablons.fr ou un courrier au siège de la Communauté de Communes des Sablons – 2, rue de Méru – 60175 Villeneuve les Sablons **avant le 31 octobre 2022.**



La Maison de l'Habitat a ouvert ses portes au public



Maison de l'Habitat : 100, rue des Martyrs de la Résistance - 60110 MÉRU

Que vous soyez locataires ou propriétaires, la Maison de l'Habitat vous accueille dans un local rénové au pied de la tour Conti à Méru pour répondre à toutes questions en lien avec votre logement. Cet espace regroupe dans un même lieu plusieurs services dédiés à l'accueil, l'information et l'accompagnement des habitants dans leurs démarches : demande de logement social, insalubrité ou indécence, financement des travaux de rénovation énergétique, etc.

Les services partenaires au sein de la maison de l'Habitat

1) Le service logement de la Communauté de Communes des Sablons (CCS). Depuis juillet 2022, ce service assure une permanence téléphonique et vous reçoit sur rendez-vous pour vous aider dans la constitution de votre demande de logement social.

Pour prendre contact :

Courriel : logement@cc-sablons.fr
Téléphone au **09 73 45 52 00** du :

- lundi au jeudi : 9h-12h - 14h30-17h
- vendredi : 9h-12h - 14h30-16h

A compter de septembre 2022, une permanence physique sera assurée sur rendez-vous à la mairie de Bornel le 2^{ème} mardi du mois de 14h30 à 17h00.

2) La Direction de l'Habitat, du Logement et du Renouvellement Urbain de la ville de Méru (DHLRU).

Ce service a pour mission d'accueillir et d'orienter ses administrés en recherche de réponses sur toutes les questions concernant l'habitat et le logement (insalubrité, mise en location, travaux de rénovation,...).

Pour prendre contact :

Courriel : habitat-logement@ville-meru.fr
Téléphone au **03 44 52 34 07**

- lundi, mercredi et vendredi : de 8h45 à 12h00 et de 13h30 à 17h30.
- mardi et jeudi : de 13h30 à 17h30 (fermée au public le matin).

3) Les Sens du Bray. L'association vous conseille et propose un accompagnement technique du projet de rénovation énergétique de votre logement. Elle est ouverte les 1^{er} et 3^e mardis du mois de 9h à 12h, uniquement sur rendez-vous.

Réservation :

Courriel : lsdb@eco-solidaire.fr
Téléphone au **03 44 45 04 22**

4) L'Agence Départementale d'Information sur le Logement de l'Oise (ADIL). L'association vous informe et fournit des conseils juridiques, financiers et fiscaux sur votre projet de rénovation (taux de financement, aides disponibles, organismes agréés...) uniquement sur rendez-vous, le 2^e mardi du mois de 14h à 17h et sur vos droits et obligations en matière de logement (copropriété, vétusté de l'habitat, aspects juridiques...) le 4^e mardi du mois, de 14h à 17h.

Pour prendre contact avec l'ADIL :

Sur internet : <https://adil60.rdv.date/>
Téléphone : **03 44 48 61 30**



"L'Opération façades" le dispositif qui cartonne !



L'Opération façades est le dispositif initié par la CCS afin d'aider les habitants de l'intercommunalité à entreprendre des travaux de rénovation ou de restauration des façades et clôtures via un accompagnement technique et financier.

Qui peut en bénéficier ?

Tout habitant d'une commune des Sablons, propriétaire d'une habitation principale ou secondaire datant d'avant 1960 et ayant une ou des façades visibles depuis la rue (seules ces façades sont subventionnables). Pour monter un dossier, le propriétaire devra fournir un Diagnostic de Performance Energétique (DPE) de moins

de 10 ans et présentant une étiquette énergétique comprise entre "A" et "D". Dans le cas contraire, il devra contacter "Les Sens du Bray" présents dans la maison de l'habitat afin d'obtenir un conseil téléphonique gratuit sur les travaux de rénovation qu'il pourrait entreprendre afin d'améliorer son confort énergétique et ainsi diminuer ses factures.

Quel est le montant de l'aide financière ?

- 30% du coût TTC des travaux subventionnables.
- L'aide est plafonnée à 3000 € (portée à 5000 € maximum dans le centre-ville de Méru).
- Octroyée sans condition de ressource.

- Certaines communes s'associent à la CCS en proposant des aides supplémentaires : Méru, Hénonville, Saint-Crépin-Ibouillers, Neuville-Bosc et Valdampierre.

Une aide supplémentaire !

- jusqu'à 50% du coût TTC des matériaux locaux ou écolabellisés pris en charge (cf conditions sur le site internet).
- L'aide est plafonnée à 6 000 € et est octroyée sans condition de ressource.
- Aide cumulable avec la subvention accordée pour la rénovation de la façade.
- Uniquement sur la fourniture des matériaux.

EXPOSITION TEMPORAIRE

DUNKERQUE

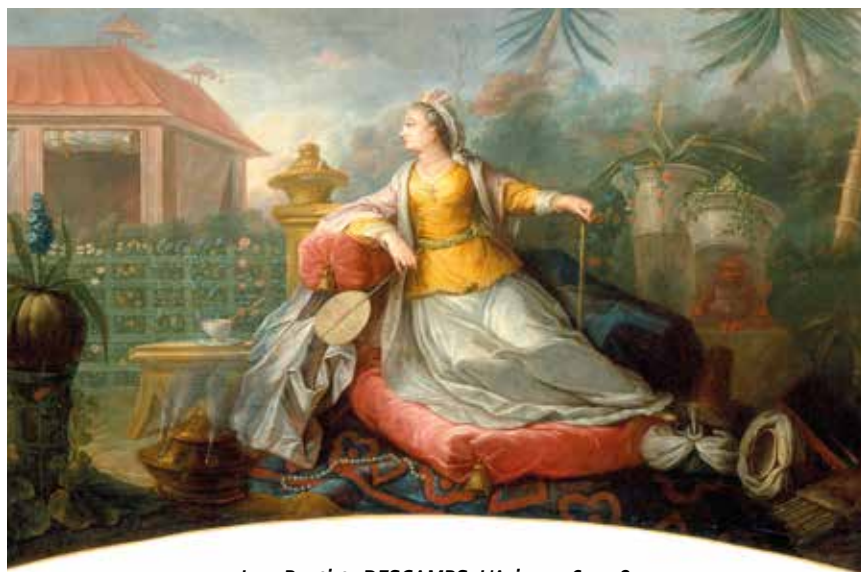
PORTE SUR LE MONDE

DU 8 OCTOBRE 2022
AU 30 JUIN 2023

L'exposition ***Dunkerque, porte sur le monde*** présente de manière exceptionnelle, à travers un parcours de plus de cent cinquante œuvres, les richesses et la diversité des collections du musée des beaux-arts de Dunkerque.

L'histoire unique de la ville, véritable porte d'entrée culturelle, économique et commerciale, est exposée sous l'angle de son ouverture sur le monde.

Résolument tournée vers le grand large, l'exposition explore les continents à travers des objets et des œuvres phares. Une occasion unique de découvrir la richesse du patrimoine dunkerquois à Méru jusqu'au 30 juin 2023.



Jean Baptiste DESCAMPS, *L'Asie*, 1756-1758,
Huile sur toile, Musée des beaux-arts de Dunkerque

© Jacques QUECO D'ENIPRÈT

ZOOM SUR...

LE MUSÉE DES BEAUX-ARTS DE DUNKERQUE

Fermé au public depuis 2015, le musée des beaux-arts de Dunkerque continue à rayonner dans le cadre de son programme *Destination musée* avec le prêt de ses œuvres à d'autres musées de France.

La collection du musée des beaux-arts de Dunkerque rassemble un peu plus de 24 000 œuvres et objets remarquables :

- un important ensemble de peintures flamandes, hollandaises, françaises et italiennes du XVI^{ème} au XIX^{ème} siècle
- un fonds de plus de 10 000 spécimens d'histoire naturelle évoquant l'histoire des sciences et de

- la connaissance du monde naturel,
- de nombreuses pièces d'art décoratif et d'archéologie, dont une rare momie recouverte de feuilles d'or,
- une collection retraçant l'histoire de la ville, l'évolution du territoire et de la Flandre maritime, d'histoire locale et régionale,
- plus de 3 000 objets venus de tous les continents d'Afrique, des Amériques, d'Asie et d'Océanie...

Un fonds de collection riche et diversifié dont vous pourrez admirer plus d'une centaine de pièces lors de l'exposition ***Dunkerque, porte sur le monde*** !



Homme assis, statuette en ivoire d'éléphant et d'hippopotame, XIX^e siècle,
Musée des beaux-arts de Dunkerque

© Rodolphe VANDEZANDE

PROGRAMMATION AUTOMNE 2022

Visite guidée de l'exposition

Gratuit sur inscription

- Jeudi 13 octobre à 19h

Visite guidée sensorielle

« Le goût de l'ailleurs »

Inclus dans le prix du billet d'accès à l'exposition, sur inscription

- Dimanche 20 novembre à 15h30

Atelier culinaire « Douceur épicée »

Tout public, 15€ sur inscription

- Dimanche 4 décembre à 15h

La Fête de la Science

À la rencontre des chercheurs

Les chercheurs de l'Université du Littoral Côte d'Opale vous donnent rendez-vous chez nous et chez vous pour visionner en direct deux conférences rendant compte de leurs travaux sur l'impact du changement climatique en zone côtière.

Gratuit sur inscription

- Lundi 10 octobre à 18h30

« L'analyse de l'évolution récente du littoral : les apports des images 3D »

Olivier COHEN & Emmanuel

BLAISE, Maîtres de conférences au

Laboratoire d'Océanologie et de

Géosciences

Retransmission en direct depuis

l'Auditorium de la Halle aux Sucres au Musée de la Nacre et de la Tabletterie

- Mercredi 12 octobre à 18h30

« 30 ans de Recherche en Environnement urbain et industriel à l'Université du Littoral Côte d'Opale »

Hervé DELBARRE, Professeur au Laboratoire de PhysicoChimie de l'Atmosphère.

Retransmission en direct depuis

l'Auditorium de la Halle aux Sucres sur les réseaux sociaux du Musée de la Nacre et de la Tabletterie

Marelle industrielle : 1, 2, 3, terre, mer, ciel !

Animations et parcours ludique pour découvrir le patrimoine industriel et se sensibiliser à la préservation de l'environnement. Pour tous. Gratuit

- Samedi 15 et dimanche 16 octobre de 14h30 à 18h30

Bestiaire hanté !

Jeu de piste

Les animaux de l'expo ont décidé de nous jouer de mauvais tours...

Réservé aux enfants à partir de 6 ans
4,50 euros sur inscription

- Mardi 25 octobre de 15h à 16h

- Lundi 31 octobre de 15h à 16h

Carnet de voyage

Visite-atelier

Fabrique ton carnet et déposes-y tes souvenirs de visite.

Réservé aux enfants à partir de 6 ans
4,50 euros sur inscription

- Jeudi 22 décembre de 15h à 16h30

- Jeudi 29 décembre de 15h à 16h30

Hissez haut !

Visite contée

Embarquez vers des pays fantastiques peuplés d'animaux étranges en compagnie d'Agathe la pirate.

Une matinée, lors des petites vacances scolaires

Réservé aux enfants de 3 à 6 ans et leur(s) accompagnateur(s)

4,50 euros sur inscription

- Jeudi 3 novembre de 10h à 11h

- Mardi 27 décembre de 10h à 11h

Excursion poétique

Visite-atelier

Laissez-vous inspirer par les œuvres d'art exposées pour créer des haïkus.

Réservé aux familles

De 15h à 16h

4,50 euros par personne sur inscription

- Vendredi 4 novembre de 15h à 16h

- Mardi 27 décembre de 15h à 16h

Inscription aux ateliers

au 03 44 22 61 74 ou à reservation@musee-nacre.fr

Nouveauté!

MUSÉE DE LA NACRE
ET DE LA TABLETTERIE

Escape Game Prisonniers du temps



Depuis peu, le musée de la Nacre et de la Tabletterie est hanté. Il s'avère qu'en 1912, un incendie a ravagé l'usine Dégremont dans lequel il est installé. Un couple de jeunes tabletiers y a péri et leurs esprits subissent depuis un cauchemar perpétuel... Serez-vous aider leurs fantômes à échapper à cette histoire sans fin qui les tient prisonniers du temps ?

Vous disposerez de 60 minutes pour exécuter votre mission et relever le défi !

En équipe de 3 à 6 joueurs, faites un voyage dans le temps à l'aide de nos casques de réalité virtuelle et résolvez les énigmes. Une expérience unique à vivre en famille, entre amis ou avec vos collègues au Musée de la Nacre et de la Tabletterie.

Tarifs :

3 personnes - 34 € par personne

4 personnes - 28 € par personne

5 personnes - 26 € par personne

6 personnes - 24 € par personne

À partir de 10 ans

Informations et créneaux disponibles

au 03 44 22 61 74 ou à

reservation@musee-nacre.fr

Musée de la Nacre et de la Tabletterie

Ouvert tous les jours, sauf le mardi,

de 14h30 à 18h30

51, rue Roger Salengro 60110 Méru

contact@musee-nacre.fr

www.musee-nacre.fr

Suivez nos actualités sur nos pages Facebook et Instagram



OFFICE DE TOURISME

VEXIN

EN

PAYS DE NACRE

L A I S S E Z - V O U S S U R P R E N D R E !

FESTIVAL DU VEXIN EN PAYS DE NACRE

Samedi 12 novembre à 18h30

Danse flamenco et chants andalous

K. GONZALEZ (danse), A. GARCIA et M. CAMPOS

(chant), E. MURIEL (guitare)

Centre Philippe de l'Isle à Saint-Crépin-Ibouwillers

Les billets sont en vente à l'Office de tourisme au tarif préférentiel de 12€ pour les habitants de la Communauté de Communes des Sablons (au lieu de 22€ plein tarif).



© C. Chaumanet

GUIDE TOURISTIQUE DE LA DESTINATION

Au fil des pages, laissez-vous surprendre par la richesse de la Destination Vexin en Pays de Nacre et ses offres touristiques.

Vous y trouverez une bonne table, les producteurs locaux ou encore une sortie pour profiter pleinement du week-end ...

Venez le découvrir et vous le procurer gratuitement à l'Office de tourisme ou en téléchargement sur notre site internet.

LES TEMPS FORTS DE CET AUTOMNE

Retrouvez l'ensemble des manifestations sur notre site internet

AUX SABLONS...

Son et lumière "Pirates"

par Artsouilles et Cie

16, 17, 23 et 24 septembre à 21h

Stade de la Mare aux Loups à Méru

Festival Rock and Beer

Samedi 17 septembre à 17h

Abbaye de Marcheroux à Les Hauts Talican

Journées Européennes du Patrimoine

Samedi 17 et dimanche 18 septembre

Programme complet à l'Office de tourisme

Exposition "Dunkerque, porte sur le monde"

À partir du samedi 8 octobre

Musée de la Nacre et de la Tableterie à Méru

Brocante à Villeneuve-les-Sablons

Dimanche 16 octobre

Centre du village à Villeneuve-les-Sablons

ET SUR LE RESTE DE LA DESTINATION...

Journées Européennes du Patrimoine

Samedi 17 et dimanche 18 septembre

Programme complet à l'Office de tourisme

Brocante de Chaumont-en-Vexin

Dimanche 25 septembre de 9h à 18h

Centre-ville à Chaumont-en-Vexin

Fête de l'Osier

et de la Vannerie française

Samedi 1^{er} octobre de 11h à 19h et

dimanche 2 octobre de 9h à 18h

Domaine Saint-Germer à Reilly

LE PETIT +

Abonnez-vous à notre newsletter bimensuelle !



VEXIN EN PAYS DE NACRE
OFFICE DE TOURISME

OFFICE DE TOURISME VEXIN EN PAYS DE NACRE

51 rue Roger Salengro - 60110 Méru

03 44 84 40 86

contact@tourisme-vexin-nacre.fr - www.tourisme-vexin-nacre.fr



Vexin en Pays de Nacre